



#### Package Contents

- One Wireless-G Broadband Router
- One Power Adapter
- One Ethernet Network Cable
- One Setup CD-ROM with User Guide and Norton Internet Security
- One Quick Installation

**2.4GHz**  
802.11g

# Wireless-G

## Broadband Router

### Quick Installation Guide



**A** Before you begin, make sure that you have the setup information for your specific type of Internet connection. The installation technician from your ISP should have left this information with you after installing your broadband connection. If not, you can call your ISP to request the settings.

**B** Make sure that all of your network's hardware is powered off, including the Router, PCs, and cable or DSL modem.

**C** Connect one end of an Ethernet network cable to one of the ports (labeled 1-4) on the back of the Router, and the other end to an Ethernet port on a PC.

**D** Repeat this step to connect additional PCs or other network devices to the Router.

**E** Connect a different Ethernet network cable from your cable or DSL modem to the Internet port on the Router's back panel. This is the only port that will work for your modem connection.



**C**



**E**

**F** Power on the following devices in this order: cable or DSL modem, Router, and PCs.

**G** Connect the AC Power Adapter to the Power port and the other end into an electrical outlet.

**H** Make sure the Power and Internet LEDs on the front panel light up green.

**I** The Power LED will flash green for a few seconds when the Router goes through its self-diagnostic test. This LED will stay solid when the self-test is complete. If it does not stop flashing, refer to "Appendix A: Troubleshooting" of the User Guide on the Setup CD-ROM.

**Proceed to Step 2.**



**G**

**IMPORTANT:** Make sure to use the power adapter that is supplied with the Router. Use of a different power adapter could damage the Router.

# 2

## Configure the PCs

For Windows 98, Millennium, and XP using the default interface, refer to the User Guide on the Setup CD-ROM or your Windows documentation.

The following instructions apply only to Windows 2000 or XP using the Classic interface (in which the icons and menus look like previous Windows versions).

**A** Click the **Start** button. Select **Settings** and click the **Control Panel** icon. Double-click the **Network and Dial-up Connections** icon.

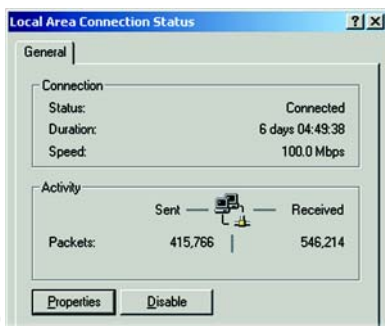
**B** Select the **Local Area Connection** icon for the applicable Ethernet adapter (usually it is the first Local Area Connection listed). Double-click the **Local Area Connection**. Click the **Properties** button.

**C** Make sure the box next to Internet Protocol (TCP/IP) is checked. Highlight **Internet Protocol (TCP/IP)**, and click the **Properties** button.

**D** Select **Obtain an IP address automatically**. Once the new window appears, click the **OK** button. Click the **OK** button again to complete the PC configuration, then restart your computer.

**Proceed to Step 3.**

**NOTE:** Before setting up the Router, make sure your PCs are configured to obtain an IP (or TCP/IP) address automatically from the Router.



## 3

# Configure the Broadband Router

These instructions will show you how to configure the Router. You only need to configure the Router once using any computer you have set up.

**A** Open your web browser. Enter `http://192.168.1.1` in its Address field. Press the Enter key.

**B** A password request screen will appear. Leave the User Name field empty, and enter the default password, **admin**, in lowercase letters in the Password field. (For added security, you should later set a new password, using the Administration tab's Management screen of the web-based utility). Then click the **OK** button.

**C** The web-based utility will appear with the Setup tab selected. If requested by your ISP (usually cable ISPs), complete the Host Name and Domain Name fields. Otherwise, leave them blank.

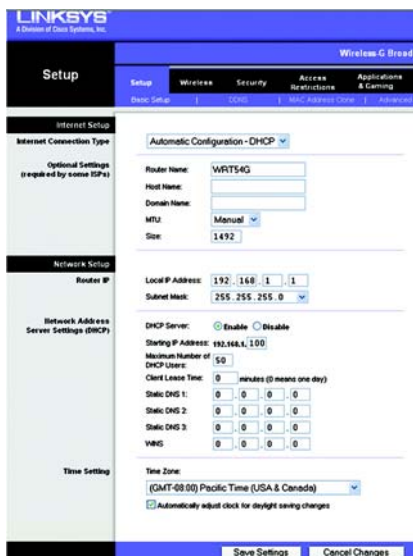
**D** For the Configuration Type setting, four connections types are offered through the drop-down menu. Each Setup screen and available features will differ depending on which connection type you select.



A



B



C

## Internet Configuration Type

### Automatic Configuration - DHCP:

If you are connecting through DHCP or a dynamic IP address from your ISP, keep this default setting. (D1)

**Static IP:** If your ISP assigns you a static IP address, select **Static IP** from the drop-down menu. Complete the *Internet IP Address*, *Subnet Mask*, *Gateway*, and *DNS* fields. You need to enter at least one DNS address. (D2)

**PPPoE:** If you are connecting through PPPoE, select **PPPoE** from the menu. Complete the *User Name* and *Password* fields. (D3)

Select **Keep Alive** if you always want to be connected to your ISP, or select **Connect on Demand** if you are charged for the time that you are connected to your ISP.

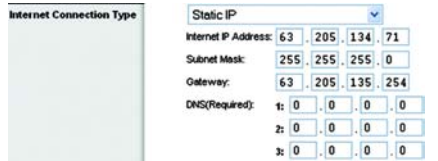
**PPTP:** If you are connecting through PPTP, select **PPTP** from the menu. Complete the *Internet IP Address*, *Subnet Mask*, and *Gateway* fields. Then complete the *User Name* and *Password* fields. (D4)

Select **Keep Alive** if you always want to be connected to your ISP, or select **Connect on Demand** if you are charged for the time that you are connected to your ISP.



Internet Connection Type: Automatic Configuration - DHCP

D1



Internet Connection Type: Static IP

Internet IP Address: 63 . 205 . 134 . 71  
Subnet Mask: 255 . 255 . 255 . 0  
Gateway: 63 . 205 . 135 . 254  
DNS (Required):  
1: 0 . 0 . 0 . 0  
2: 0 . 0 . 0 . 0  
3: 0 . 0 . 0 . 0

D2



Internet Connection Type: PPPoE

User Name: linksys  
Password: \*\*\*\*\*  
 Connect on Demand: Max: Idle Time [ ] Min.  
 Keep Alive: Redial Period [ 30 ] Sec.

D3



Internet Connection Type: PPTP

Internet IP Address: 63 . 205 . 134 . 71  
Subnet Mask: 255 . 255 . 255 . 0  
Gateway: 0 . 0 . 0 . 0  
User Name: linksys  
Password: \*\*\*\*\*  
 Connect on Demand: Max: Idle Time [ ] Min.  
 Keep Alive: Redial Period [ 30 ] Sec.

D4

**E** When you are finished entering your Internet connection settings, click the **Save Settings** button to save your changes.

**F** To configure the Router for your wireless network, select the Wireless Tab's Basic Wireless Settings screen.

**G** Select the Wireless Network Mode:

**Mixed:** If you have Wireless-G and 802.11b devices in your network, then keep the default setting, **Mixed**.

**G-Only:** If you have only Wireless-G devices, select **G-Only**.

**B-Only:** If you have only Wireless-B devices, select **B-Only**.

**Disable:** If you want to disable wireless networking, select **Disable**.

**H** **Wireless Network Name (SSID).** The SSID is the network name shared among all points in a wireless network. The SSID must be identical for all points in the wireless network. It is case-sensitive and must not exceed 32 characters (use any of the characters on the keyboard). Make sure this setting is the same for all points in your wireless network. For added secu-



**G**

urity, you should change the default SSID (linksys) to a unique name.

**Wireless Channel.** Select the appropriate channel from the list provided to correspond with your network settings. All devices in your wireless network must be broadcast on the same channel in order to function correctly.

**Wireless SSID Broadcast.** When wireless clients survey the local area for wireless networks to associate with, they will detect the SSID broadcast by the Router. To broadcast the Router's SSID, keep the default setting, **Enable**. If you do not want to broadcast the Router's SSID, then select **Disable**.

Change these settings as described here and click the **Save Settings** button to apply your changes.

Restart your computer.

Test the setup by opening your web browser from any computer and entering *<http://www.linksys.com/registration>*.

**Congratulations! The installation of Wireless-G Broadband Router is complete.**

**NOTE:** For more advanced settings and security options, refer to the User Guide on the Setup CD-ROM.

Address  <http://www.linksys.com/registration/>

M

**LINKSYS®**

A Division of Cisco Systems, Inc.

For additional information or troubleshooting help, refer to the User Guide on the CD-ROM or the Technical Support Insert. You can also e-mail for further support.

**Website**

<http://www.linksys.com/international>

Linksys is a registered trademark or trademark of Cisco Systems, Inc. and/or its affiliates in the U.S. and certain other countries. Copyright © 2004 Cisco Systems, Inc. All rights reserved.

WRT54G-UK-EU\_V2-QIG-40212NC JL



# LINKSYS®

A Division of Cisco Systems, Inc.



## Pakkens indhold

- En Trådløs-G-bredbånds-router
- En strømforsyning
- Et Ethernet-kabel
- En installations-cd-rom med brugervejledning (kun på engelsk) og Norton Internet Security
- En installationsvejledning

2,4GHz  
802.11g

# Trådløs-G

## Bredbånds-router

### Installationsvejledning

Trådløs

Modelnr. **WRT54G (DK)**

CISCO SYSTEMS  
®

**A** Før du begynder, skal du have konfigurationsoplysningerne til din internetforbindelsestype. Du har sandsynligvis fået oplysningerne af den tekniker fra din internetudbyder, der har installeret din bredbåndsforbindelse. Hvis det ikke er tilfældet, kan du henvende dig til din internetudbyder for at få indstillingerne.

**B** Sørg for, at al netværkshardware er slukket, herunder routeren, pc'er og kabel- eller DSL-modem.

**C** Tilslut den ene ende af et Ethernet-kabel til en af portene (mærket 1-4) bag på routeren og den anden ende til en Ethernet-port på en pc.

**D** Gentag dette trin for at tilslutte yderligere pc'er eller andre netværksenheder til routeren.

**E** Tilslut et andet Ethernet-kabel fra kabel- eller DSL-modemet til internetporten på routerens bagpanel. Dette er den eneste port, der kan bruges til din modemforbindelse.



C



E

**F** Tænd følgende enheder i denne rækkefølge: kabel- eller DSL-modem, router og pc'er.

**G** Tilslut vekselstrømsforsyningen til routerens strømstik og en stikkontakt.

**H** Kontroller, at lysdioderne Power og Internet på frontpanelet lyser grønt.

**I** Lysdioden Power blinker grønt i nogle få sekunder, mens routeren udfører sin selvdiagnosticeringstest. Denne lysdiode lyser vedvarende, når selvtesten er udført. Se "Appendix A: Troubleshooting" i brugervejledningen på installations-cd-rom'en.

**Fortsæt til trin 2.**



**G**

**VIGTIGT:** Brug den strømforsyning, der følger med routeren. Brug af en anden strømforsyning kan beskadige routeren.

Hvis du anvender Windows 98, Millennium eller Windows XP med standardbrugerfladen, skal du se brugervejledningen på installations-cd-rom'en eller dokumentationen til Windows.

Følgende instruktioner gælder kun Windows 2000 eller XP med den klassiske brugerflade (hvor ikoner og menuer ser ud som i tidligere Windows-versioner).

**A** Klik på knappen **Start**. Vælg **Settings** (Indstillinger), og klik på ikonet **Control Panel** (Kontrolpanel). Dobbeltklik på ikonet **Network and Dial-up Connections** (Netværks- og opkaldsforbindelser).

**B** Vælg ikonet **Local Area Connection** (LAN-forbindelse) for den Ethernet-adapter, der skal anvendes (normalt den første LAN-forbindelse på netværket). Dobbeltklik på **Local Area Connection** (LAN-forbindelse). Klik på knappen **Properties** (Egenskaber).

**C** Kontroller, at feltet ud for Internet Protocol (TCP/IP) (Internetprotokol (TCP/IP)) er markeret. Marker **Internet Protocol (TCP/IP)** (Internetprotokol (TCP/IP)), og klik på knappen **Properties** (Egenskaber).

**D** Vælg **Obtain an IP address automatically** (Hent automatisk en IP-adresse). Klik på knappen **OK**, når det nye vindue vises. Klik på knappen **OK** igen for at afslutte pc-konfigurationen, og genstart derefter computeren.

**Fortsæt til trin 3.**

**BEMÆRK:** Før du konfigurerer routeren, skal du kontrollere, at dine pc'er er konfigureret til automatisk at hente en IP-adresse (eller TCP/IP-adresse) fra routeren.



# 3 Konfiguration af bredbånds-routeren

Disse instruktioner viser dig, hvordan du skal konfigurere routeren. Du behøver kun at konfigurere routeren én gang med en af de computere, du har installeret.

**A** Åbn webbrowseren. Indtast `http://192.168.1.1` i feltet Adresse (Adresse). Tryk på Enter.

**B** Der vises et skærmbillede til indtastning af en adgangskode. Lad feltet User Name (Brugernavn) stå tomt, og indtast standardadgangskoden, admin, med små bogstaver i feltet **Password** (Adgangskode). (Af sikkerhedsmæssige årsager, bør du senere angive en ny adgangskode i skærmbilledet Management (Styring) under fanen Administration i det webbaserede hjælpeprogram). Klik på knappen **OK**.

**C** Det webbaserede hjælpeprogram vises med fanen Setup (Konfiguration) valgt. Hvis din internetudbyder (normalt kabelinternetudbydere) kræver det, skal du udfylde felterne Host Name (Værtsnavn) og Domain Name (Domænenavn). I modsat fald, skal du ikke udfylde dem.

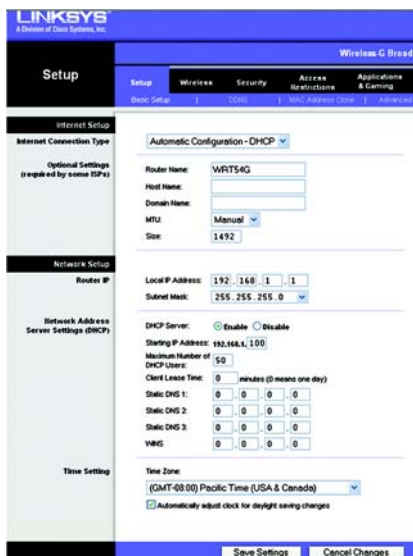
**D** Du kan vælge mellem fire forbindelsestyper i rullemenuen under indstillingen Configuration Type (Konfigurationstype). Konfigurationsskærmbillederne og de tilgængelige funktioner varierer, afhængigt af hvilken forbindelsestype du vælger.



A



B



C

## Internetkonfigurationstype

**Automatic Configuration** - DHCP (Automatisk konfiguration - DHCP): Hvis du opretter forbindelse via DHCP eller en dynamisk IP-adresse fra din internetudbyder, skal du beholde denne standardindstilling. (D1)

**Static IP** (Statisk IP): Hvis din internetudbyder tildeler dig en statisk IP-adresse, skal du vælge **Static IP** i rullemenuen. Udfyld felterne *Internet IP Address* (Internet-IP-adresse), *Subnet Mask* (Undernetmaske), *Gateway* og *DNS*. Du skal indtaste mindst én DNS-adresse. (D2)

**PPPoE**: Hvis du opretter forbindelse via PPPoE, skal du vælge **PPPoE** i rullemenuen. Udfyld felterne *User Name* (Brugernavn) og *Password* (Adgangskode). (D3)

Vælg **Connect on Demand**, hvis du betaler minuttakst eller **Keep Alive**, hvis du betaler en fast afgift.

**PPTP**: Hvis du opretter forbindelse via PPTP, skal du vælge **PPTP** i rullemenuen. Udfyld felterne *Internet IP Address* (Internet-IP-adresse), *Subnet Mask* (Undernetmaske) og *Gateway*. Udfyld derefter felterne *User Name* (Brugernavn) og *Password* (Adgangskode). (D4)

Vælg **Connect on Demand**, hvis du betaler minuttakst eller **Keep Alive**, hvis du betaler en fast afgift.

Internet Connection Type Automatic Configuration - DHCP

D1

Internet Connection Type

Static IP

Internet IP Address: 63 . 205 . 134 . 71

Subnet Mask: 255 . 255 . 255 . 0

Gateway: 63 . 205 . 135 . 254

DNS(Required):

1: 0 . 0 . 0 . 0

2: 0 . 0 . 0 . 0

3: 0 . 0 . 0 . 0

D2

Internet Connection Type

PPPoE

User Name: linksys

Password: \*

Connect on Demand: Max Idle Time: Min.

Keep Alive: Redial Period: 30 Sec.

D3

Internet Connection Type

PPTP

Internet IP Address: 63 . 205 . 134 . 71

Subnet Mask: 255 . 255 . 255 . 0

Gateway: 0 . 0 . 0 . 0

User Name: linksys

Password: \*

Connect on Demand: Max Idle Time: Min.

Keep Alive: Redial Period: 30 Sec.

D4

**E** Når du er færdig med at indtaste indstillinger for din internetforbindelse, skal du klikke på knappen **Save Settings** (Gem indstillinger) for at gemme ændringerne.

**F** Vælg skærmbilledet Basic Wireless Settings (Basisindstillinger for trådløs) under fanen Wireless (Trådløs) for at konfigurere routeren til dit trådløse netværk.

**G** Vælg tilstanden for det trådløse netværk:

**Mixed:** Hvis du har Trådløs-G- og 802.11b-enheder i dit netværk, skal du beholde standardindstillingen **Mixed** (Blandet).

**G-Only:** Hvis du kun har Trådløs-G-enheder, skal du vælge **G-Only** (Kun G).

**B-Only:** Hvis du kun har Trådløs-B-enheder, skal du vælge **B-Only** (Kun B).

**Disable:** Hvis du vil deaktivere trådløse netforbindelser, skal du vælge **Disable** (Deaktiver).

**H** **Wireless Network Name (SSID).** SSID er det netværksnavn, der deles af alle enhederne i et trådløst netværk. SSID'et skal være identisk for alle enheder i det trådløse netværk. Der er forskel på store og små bogstaver i SSID'et, og det må ikke være længere end 32 tegn (alle tegn på tastaturet må bruges). Kontroller,



**G**

at indstillingen er identisk for alle enheder i det trådløse netværk. Af sikkerhedsmæssige årsager skal du ændre standard-SSID'et (linksys) til et identisk navn.

**I** **Wireless Channel** (Trådløs kanal). Vælg den relevante kanal på den viste liste, så den passer til dine netværksindstillinger. Alle enheder i dit trådløse netværk skal sende på den samme kanal for at fungere korrekt.

**J** **Wireless SSID Broadcast.** Når trådløse klienter overvåger lokalområdet for at finde trådløse netværk, de kan oprette forbindelse til, registrerer de det SSID, der udsendes af routeren. Behold standardindstillingen **Enable** (Aktiver) for at udsende routerens SSID. Vælg **Disable** (Deaktiver), hvis du ikke vil udsende routerens SSID.

**K** Rediger disse indstillinger som beskrevet her, og klik på knappen **Save Settings** (Gem indstillinger) for at anvende indstillingerne.

**L** Genstart computeren.

**M** Test konfigurationen ved at åbne webbrowseren på en computer og indtaste følgende:  
<http://www.linksys.com/registration>.

**Tillykke! Installationen af Trådløs-G-bredbånds-routeren er færdig.**

**BEMÆRK:** Se oplysninger om mere avancerede indstillinger og sikkerhedsindstillinger i brugervejledningen (kun på engelsk) på installations-cd-rom'en.

Agresse  <http://www.linksys.com/registration/>

M

**LINKSYS**<sup>®</sup>

A Division of Cisco Systems, Inc.

Yderligere oplysninger eller hjælp til fejlfinding finder du i brugervejledningen på cd-rom'en eller ved at kontakte Teknisk support (se arket om teknisk support).

**Websted**

<http://www.linksys.com/international>

Linksys er et registreret varemærke tilhørende Cisco Systems, Inc. og/eller Cisco Systems associerede selskaber i USA og visse andre lande. Copyright © 2004 Cisco Systems, Inc. Alle rettigheder forbeholdes.

WRT54G-DK\_V2-QIG-40212NC JL



# LINKSYS®

A Division of Cisco Systems, Inc.



## Contenu de l'emballage

- Un routeur à haut débit sans fil G
- Un adaptateur électrique
- Un câble de catégorie 5 pour réseau Ethernet
- Le CD-ROM d'installation contenant le guide de l'utilisateur (en anglais) et Norton Internet Security
- Un guide d'installation rapide

**2,4GHz**  
802.11g

# Sans fil-G

## Routeur à haut débit

### Guide d'installation rapide

Sans fil

Modèle

**WRT54G (FR)**

CISCO SYSTEMS  
®

**A** Avant de commencer, vérifiez que vous disposez des paramètres de configuration propres à votre type de connexion Internet. Le technicien de votre fournisseur d'accès Internet doit vous avoir communiqué ces données après avoir installé votre connexion haut débit. Dans le cas contraire, appelez votre fournisseur d'accès Internet pour les lui demander.

**B** Vérifiez que tous les périphériques de votre réseau sont hors tension, y compris le routeur, les PC et le modem câble ou DSL.

**C** Reliez une extrémité d'un câble réseau Ethernet à l'un des ports LAN (numérotés de 1 à 4) situés sur le panneau arrière du routeur et l'autre extrémité au port Ethernet d'un PC.

**D** Procédez de même pour relier d'autres PC ou périphériques réseau au routeur.

**E** Reliez votre modem câble ou DSL au port Internet situé sur le panneau arrière du routeur au moyen d'un autre câble réseau Ethernet. Il s'agit du seul port compatible avec votre connexion modem.



C



E

**F** Mettez sous tension les périphériques ci-après dans l'ordre suivant : modem câble ou DSL, routeur et ordinateurs.

**G** Connectez l'adaptateur de courant au routeur, puis branchez-le sur une prise de courant.

**H** Vérifiez que les voyants Power et Internet situés sur le panneau avant s'illuminent en vert.

**Passez à l'étape 2.**



**G**

**REMARQUE :** Veillez à utiliser l'adaptateur électrique fourni avec le routeur. L'utilisation d'un autre adaptateur électrique pourrait endommager le routeur.

Si l'interface par défaut est utilisée sous Windows 98, Millennium et XP, reportez-vous au Guide de l'utilisateur figurant sur le CD-ROM d'installation ou à la documentation de Windows.

Les consignes suivantes s'appliquent uniquement sous Windows 2000 ou XP en mode classique (c'est-à-dire lorsque les icônes et menus de l'interface ressemblent aux versions précédentes de Windows).

**A** Cliquez sur le bouton **Démarrer**. Sélectionnez **Paramètres**, puis cliquez sur l'icône **Panneau de configuration**. Cliquez deux fois sur l'icône **Connexions réseau et accès à distance**.

**B** Sélectionnez l'icône **Connexion au réseau local** pour l'adaptateur Ethernet utilisé (il s'agit généralement de la première connexion au réseau local répertoriée). Cliquez deux fois sur **Connexion au réseau local**. Cliquez sur le bouton **Propriétés**.

**C** Vérifiez que la case en regard de **Protocole Internet (TCP/IP)** est cochée. Mettez Protocole Internet (TCP/IP) en surbrillance, puis cliquez sur le bouton **Propriétés**.

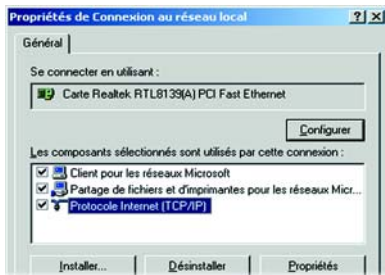
**D** Sélectionnez **Obtenir une adresse IP automatiquement**. Lorsque la nouvelle fenêtre apparaît, cliquez sur le bouton **OK**. Cliquez de nouveau sur le bouton **OK** pour terminer la configuration du PC. Redémarrez votre ordinateur.

**Passer à l'étape 3.**

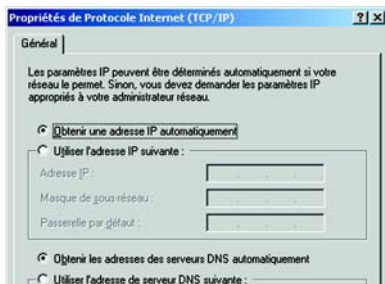
**REMARQUE** : Avant de configurer le routeur, vérifiez que vos PC sont configurés pour que le routeur leur attribue automatiquement une adresse IP (ou TCP/IP).



**B**



**C**



**D**

Ces instructions vous expliquent comment configurer le routeur. Il vous suffit de configurer le routeur une seule fois à l'aide de tout ordinateur que vous avez configuré.

**A** Ouvrez votre navigateur Web. Entrez **http://192.168.1.1** dans le champ *Adresse* (Adresse). Appuyez sur la touche Entrée.

**B** La fenêtre Enter Network Password (Saisie du mot de passe réseau) apparaît. Ne rien indiquer dans pas le champ *User Name* (Nom d'utilisateur) saisissez le mot de passe par défaut, **admin**, en minuscules dans le champ *Password* (Mot de passe). (Pour optimiser la sécurité, vous devrez remplacer ultérieurement le mot de passe par défaut par un mot de passe personnalisé par le biais de l'onglet Administration de l'utilitaire basé sur le Web.) Cliquez sur le bouton **OK**.

**C** L'utilitaire basé sur le Web apparaît et son onglet Setup (Configuration) est sélectionné. Si ces informations sont requises par votre fournisseur d'accès Internet (généralement il s'agit des fournisseurs d'accès via le câble), renseignez les champs *Host Name* (Nom de l'hôte) et *Domain Name* (Nom de domaine). Dans le cas contraire, laissez ces champs vides.

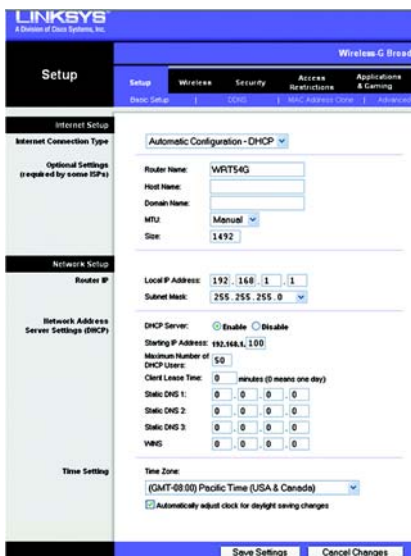
**D** Quatre types de connexion sont proposés dans un menu déroulant pour configurer le paramètre Configuration Type (Type de configuration). Les écrans d'installation et les options disponibles varient selon le type de connexion sélectionné.



A



B



C

## Type de configuration Internet

**Automatic Configuration - DHCP** (Configuration automatique - DHCP) : si vous vous connectez à votre fournisseur d'accès Internet au moyen d'une adresse DHCP ou IP dynamique, ne modifiez pas la configuration par défaut de ce paramètre. (D1)

**Static IP** (IP statique) : si votre fournisseur d'accès Internet vous attribue une adresse IP statique, sélectionnez **Static IP** (IP statique) dans le menu déroulant. Complétez les champs *Internet IP Address* (Adresse IP Internet), *Subnet Mask* (Masque de sous-réseau), *Default Gateway* (Passerelle par défaut) et *DNS*. Vous devez saisir au moins une adresse DNS. (D2)

**PPPoE**: si vous vous connectez via le protocole PPPoE, sélectionnez **PPPoE** dans le menu déroulant. Renseignez les champs *User Name* (Nom d'utilisateur) et *Password* (Mot de passe). (D3)

Sélectionnez **Keep Alive** (Activé) si vous souhaitez rester connecté à votre fournisseur d'accès Internet ou sélectionnez **Connect on Demand** (Connexion à la demande) si l'on vous facture le temps de connexion à votre fournisseur d'accès Internet.

**PPTP**: si vous vous connectez via le protocole PPTP, sélectionnez **PPTP** dans le menu déroulant. Complétez les champs *Internet IP Address* (Adresse IP Internet), *Subnet Mask* (Masque de sous-réseau) et *Default Gateway* (Passerelle par défaut). Renseignez les champs *User Name* (Nom d'utilisateur) et *Password* (Mot de passe). (D4)

Internet Connection Type Automatic Configuration - DHCP

D1

Internet Connection Type

Static IP

Internet IP Address: 63 . 205 . 134 . 71

Subnet Mask: 255 . 255 . 255 . 0

Gateway: 63 . 205 . 135 . 254

DNS(Required):

1: 0 . 0 . 0 . 0

2: 0 . 0 . 0 . 0

3: 0 . 0 . 0 . 0

D2

Internet Connection Type

PPPoE

User Name: linksys

Password: \*\*\*\*\*

Connect on Demand: Max Idle Time: Min.

Keep Alive: Redial Period: 30 Sec.

D3

Internet Connection Type

PPTP

Internet IP Address: 63 . 205 . 134 . 71

Subnet Mask: 255 . 255 . 255 . 0

Gateway: 0 . 0 . 0 . 0

User Name: linksys

Password: \*\*\*\*\*

Connect on Demand: Max Idle Time: Min.

Keep Alive: Redial Period: 30 Sec.

D4

Sélectionnez **Keep Alive** (Activé) si vous souhaitez rester connecté à votre fournisseur d'accès Internet ou sélectionnez **Connect on Demand** (Connexion à la demande) si l'on vous facture le temps de connexion à votre fournisseur d'accès Internet.

**E** Lorsque vous avez terminé de nommer vos paramètres de connexion Internet, cliquez sur le bouton **Save Settings** (Enregistrer paramètres) pour enregistrer vos modifications.

**F** Pour configurer le routeur pour l'utiliser avec votre réseau sans fil, cliquez sur l'onglet **Wireless**.

**G** Sélectionnez le mode de réseau approprié.

**Mixed** (Mixte) : si votre réseau comprend des périphériques sans fil G et 802.11b, conservez le paramètre par défaut **Mixed** (Mixte).

**G-Only** (G uniquement) : si vous utilisez uniquement des périphériques sans fil G, sélectionnez **G-Only** (G uniquement).

**B-Only** (B uniquement) : si vous utilisez uniquement des périphériques sans fil B, sélectionnez **B-Only** (B uniquement).

**Disable** (Désactiver) : si vous souhaitez désactiver la gestion de réseau sans fil, sélectionnez **Disable** (Désactiver).

**H** **Nom du réseau sans fil (SSID)**. Il s'agit du nom de réseau que partagent tous les périphériques interconnectés à un réseau sans fil. Le nom SSID doit être identique pour



**G**

tous les périphériques du réseau sans fil. Ce paramètre est sensible à la casse et ne doit pas comprendre plus de 32 caractères (tous les caractères du clavier peuvent être utilisés). Pour optimiser la sécurité, vous devez remplacer le paramètre SSID par défaut (linksys) par un nom unique.

**I Canal sans fil.** Sélectionnez le canal approprié dans la liste fournie pour qu'il corresponde à vos paramètres réseau. Tous les périphériques de votre réseau sans fil doivent communiquer sur le même canal pour fonctionner correctement.

**J Diffusion SSID sans fil.** Lorsque les ordinateurs clients recherchent sur le réseau local des périphériques sans fil auxquels s'associer, ils détectent le SSID diffusé par le routeur. Pour diffuser le SSID du routeur, conservez le paramètre par défaut, **Enable** (Activer). Si vous ne souhaitez pas diffuser le SSID du routeur, sélectionnez **Disable** (Désactiver).

**K** Cliquez sur **Save Settings** (Enregistrer paramètres) pour enregistrer vos paramètres.

**L** Redémarrez vos ordinateurs pour qu'ils puissent charger les nouveaux paramètres du routeur.

**M** Testez la configuration en ouvrant le navigateur Web à partir de n'importe quel ordinateur et en saisissant <http://www.linksys.com/registration>.

**Félicitations ! Le routeur est correctement configuré.**

**REMARQUE :** Pour de plus amples détails, des informations sur la configuration avancée ou une assistance technique, reportez-vous au Guide de l'utilisateur (en anglais) figurant sur le CD-ROM d'installation.

Adresse  <http://www.linksys.com/registration/>

M

**LINKSYS**<sup>®</sup>

A Division of Cisco Systems, Inc.

Pour obtenir plus d'informations ou une aide technique, reportez-vous au Guide de l'utilisateur qui figure sur le CD-ROM ; pour prendre contact avec le service d'assistance technique, reportez-vous à la Fiche d'assistance technique.

**Site Web**

<http://www.linksys.com/international>

Linksys est une marque de commerce ou une marque déposée de Cisco Systems, Inc. et de ses sociétés affiliées aux États-Unis et dans d'autres pays. © Cisco Systems, Inc., 2004. Tous droits réservés.

WRT54G-FR\_V2-QIG-40213NC JL





#### Lieferumfang

- Ein Wireless-G Broadband-Router
- Ein Netzstromadapter
- Ein Ethernet-Netzwerkkabel der Kategorie 5
- Eine Installations-CD-ROM mit Benutzerhandbuch (nur Englisch) und Norton Internet Security
- Eine Kurzanleitung

**2,4GHz**  
802.11g

# Wireless-G

## Broadband-Router

### Kurzanleitung



# 1 Anschließen des Wireless-G Broadband-Routers

**A** Stellen Sie zunächst sicher, dass Sie die Einrichtungsinformationen für Ihre Internetverbindung zur Hand haben. Diese Informationen sollten Sie von Ihrem Internet-Dienstanbieter (ISP) bei der Installation Ihrer Breitband-Verbindung erhalten haben. Wenn diese Einstellungsdaten nicht zur Verfügung stehen, fordern Sie sie von Ihrem ISP an.

**B** Vergewissern Sie sich, dass alle Netzwerkgeräte ausgeschaltet sind (einschließlich Router, PC und Kabel- bzw. DSL-Modem).

**C** Schließen Sie ein Ende des Ethernet-Netzwerkkabels an einen der LAN-Ports (mit 1-4 beschriftet) auf der Rückseite des Routers und das andere Ende am Ethernet-Port des PCs an.

**D** Wiederholen Sie diesen Schritt, um weitere PCs oder andere Netzwerkgeräte an den Router anzuschließen.

**E** Schließen Sie ein anderes Ethernet-Netzwerkkabel von Ihrem Kabel- oder DSL-Modem an den Internet-Port auf der Rückseite des Routers an. Dies ist der einzige Port, der für eine Modemverbindung funktioniert.



C



E

**F** Schalten Sie die folgenden Geräte in der angegebenen Reihenfolge ein: Kabel- bzw. DSL-Modem, Router, PCs.

**G** Schließen Sie den Netzstromadapter am Router an, und stecken Sie ihn in die Netzsteckdose.

**H** Vergewissern Sie sich, dass die Link/Act-Lämpchen (Verbindung/Verarbeitung) für Strom und Internet auf der Vorderseite grün leuchten.

**Fahren Sie mit Schritt 2 fort.**



**G**

**HINWEIS:** Verwenden Sie nur den im Lieferumfang des Router enthaltenen Netzstromadapter. Bei Verwendung eines anderen Netzstromadapters kann der Router beschädigt werden.

Wenn Sie Windows 98, Millennium oder XP (mit Standard-Benutzeroberfläche) verwenden, finden Sie weitere Informationen im Benutzerhandbuch auf der Installations-CD-ROM sowie in Ihrer Windows-Dokumentation.

Die folgenden Anweisungen gelten nur für Windows 2000 und Windows XP mit der klassischen Benutzeroberfläche, bei die Symbole und Menüs mit denen in Vorgängerversionen von Windows identisch sind.

**A** Klicken Sie auf die Schaltfläche **Start**. Klicken Sie auf **Einstellungen** und dann auf **Systemsteuerung**. Doppelklicken Sie auf das Symbol für **Netzwerk- und DFÜ-Verbindungen**.

**B** Wählen Sie das Symbol für LAN-Verbindung für den entsprechenden Ethernet-Adapter aus (normalerweise handelt es sich dabei um die zuerst aufgeführte LAN-Verbindung). Doppelklicken Sie auf **LAN-Verbindung**. Klicken Sie auf die Schaltfläche **Eigenschaften**.

**C** Vergewissern Sie sich, dass das Kontrollkästchen neben Internetprotokoll (TCP/IP) aktiviert ist. Wählen Sie **Internetprotokoll (TCP/IP)** aus, und klicken Sie auf die Schaltfläche **Properties** (Eigenschaften).

**D** Wählen Sie **IP-Adresse automatisch beziehen**. Wenn das neue Fenster angezeigt wird, klicken Sie auf **OK**. Klicken Sie erneut auf **OK**, um die Konfiguration des Computers abzuschließen. Starten Sie den Computer neu.

**Fahren Sie mit Schritt 3 fort.**

**HINWEIS:** Vergewissern Sie sich vor dem Einrichten des Routers, dass die PCs so konfiguriert sind, dass ihnen automatisch eine IP-Adresse (bzw. TCP/IP-Adresse) vom Router zugewiesen wird.



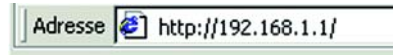
In diesen Anweisungen wird erklärt, wie Sie den Router konfigurieren. Sie müssen den Router nur ein Mal auf einem der eingerichteten Computer konfigurieren.

**A** Öffnen Sie den Web-Browser. Geben Sie **http://192.168.1.1** in das Feld *Adresse* ein. Drücken Sie die Eingabe-Taste.

**B** Das Dialogfeld Netzwerkkennwort eingeben wird angezeigt. Lassen Sie das Feld *Benutzername* leer, und geben Sie dann das Standardkennwort **admin** in Kleinschreibung in das Feld *Kennwort* ein. (Um die Sicherheit später zu erhöhen, sollten Sie von der Standardeinstellung zu Ihrer eigenen wechseln. Verwenden Sie dazu die Registerkarte *Administration* des webbasierten Dienstprogramms.) Klicken Sie dann auf **OK**.

**C** Das webbasierte Router-Dienstprogramm wird mit ausgewählter Registerkarte *Setup* angezeigt. Sofern diese Angaben von Ihrem ISP (in der Regel Kabel-ISPs) angefordert werden, geben Sie die relevanten Informationen in die Felder *Host Name* (Hostname) und *Domain Name* (Domänenname) ein. Andernfalls lassen Sie diese Felder leer.

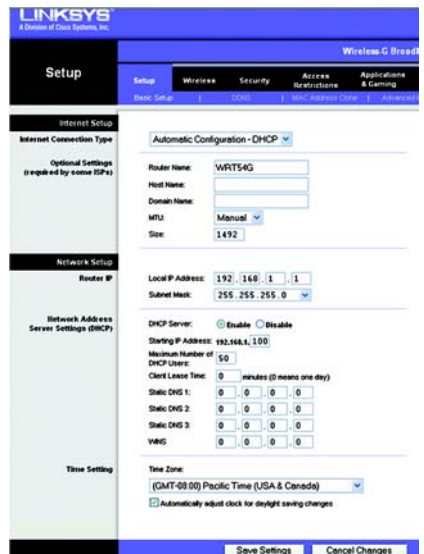
**D** Für die Einstellung *Configuration Type* (Konfigurationstyp) werden im Dropdown-Menü vier Verbindungstypen angezeigt. Die *Setup-Fenster* und verfügbaren Funktionen unterscheiden sich je nach ausgewähltem Verbindungstyp.



A



B



C

## Internet-Konfigurationstyp

### Automatic Configuration - DHCP

(Automatische Konfiguration - DHCP):  
Behalten Sie diese Standardeinstellung  
bei, wenn Sie Verbindungen über DHCP  
bzw. über eine dynamische IP-Adresse  
Ihres ISPs herstellen. (D1)

**Static IP:** (Statische IP-Adresse): Wählen  
Sie aus dem Dropdown-Menü die  
Option **Static IP** (Statische IP-Adresse),  
wenn Ihnen vom ISP eine statische IP-  
Adresse zugewiesen wurde. Füllen Sie  
die Felder *Internet IP Address* (Internet-  
IP-Adresse), *Subnet Mask* (Subnetz-  
maske), *Default Gateway* (Standard-  
Gateway) und *DNS* aus. Sie müssen  
mindestens eine DNS-Adresse einge-  
ben. (D2)

**PPPoE:** Wenn Sie Verbindungen über  
PPPoE herstellen, wählen Sie im Drop-  
down-Menü die Option **PPPoE** aus.  
Füllen Sie die Felder *User Name*  
(Benutzername) und *Password* (Ken-  
nwort) aus. (D3)

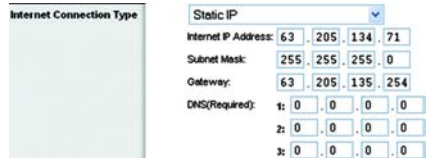
Wählen Sie für eine ständige Verbindung  
zu Ihrem ISP **Keep Alive** (Verbindung aufre-  
cht halten), oder wählen Sie **Connect on  
Demand** (Bei Bedarf verbinden), falls die  
Verbindungszeit mit Ihrem ISP gebührenpfli-  
chtig ist.

**PPPTP:** Wenn Sie Verbindungen über  
PPPTP herstellen, wählen Sie im Drop-  
down-Menü die Option PPTP aus. Füllen  
Sie die Felder *Internet IP Address* (Inter-  
net-IP-Adresse), *Subnet Mask* (Subnetz-  
maske) und *Default Gateway*  
(Standard-Gateway) aus. Füllen Sie die  
Felder *User Name* (Benutzername) und  
*Password* (Kennwort) aus. (D4)



Internet Connection Type: Automatic Configuration - DHCP

D1



Internet Connection Type: Static IP

Internet IP Address: 63 . 205 . 134 . 71

Subnet Mask: 255 . 255 . 255 . 0

Gateway: 63 . 205 . 135 . 254

DNS(Required):

|    |   |   |   |   |
|----|---|---|---|---|
| 1: | 0 | 0 | 0 | 0 |
| 2: | 0 | 0 | 0 | 0 |
| 3: | 0 | 0 | 0 | 0 |

D2



Internet Connection Type: PPPoE

User Name: linksys

Password: \*\*\*\*\*

Connect on Demand: Max. Idle Time: [ ] Min.

Keep Alive: Redial Period: 30 Sec.

D3



Internet Connection Type: PPTP

Internet IP Address: 63 . 205 . 134 . 71

Subnet Mask: 255 . 255 . 255 . 0

Gateway: 0 . 0 . 0 . 0

User Name: linksys

Password: \*\*\*\*\*

Connect on Demand: Max. Idle Time: [ ] Min.

Keep Alive: Redial Period: 30 Sec.

D4

Wählen Sie für eine ständige Verbindung zu Ihrem ISP **Keep Alive** (Verbindung aufrechterhalten), oder wählen Sie **Connect on Demand** (Bei Bedarf verbinden), falls die Verbindungszeit mit Ihrem ISP gebührenpflichtig ist.

**E** Wenn Sie alle Internetverbindungseinstellungen eingegeben haben, klicken Sie zum Speichern der Änderungen auf **Save Settings** (Einstellungen sichern).

**F** Um den Router für Ihr drahtloses Netzwerk zu konfigurieren, klicken Sie auf die Registerkarte **Wireless**.

**G** Wählen Sie den entsprechenden Netzwerkmodus aus.

**Mixed** (Gemischt): Behalten Sie die Standardeinstellung **Mixed** bei, wenn Ihr Netzwerk sowohl Wireless-G- als auch 802.11b-Geräte enthält.

**G-Only** (Nur G): Wenn ausschließlich Wireless-G-Geräte vorhanden sind, wählen Sie **G-Only**.

**B-Only** (Nur B): Wenn ausschließlich Wireless-B-Geräte vorhanden sind, wählen Sie **B-Only**.

**Disable** (Deaktivieren): Um das drahtlose Netzwerk zu deaktivieren, wählen Sie **Disable**.

**H** **Wireless Network Name (SSID):** [Wireless Netzwerk-Name (SSID)] Bei der SSID handelt es sich um den Netzwerk-Namen, der von allen Geräten im drahtlosen Netzwerk verwendet wird. Die SSID muss für alle Geräte im Netzwerk identisch sein. Für die maximal 32 Zeichen lange SSID dürfen alle Zeichen der Tastatur



**G**

verwendet werden. Es wird zwischen Groß- und Kleinschreibung unterschieden. Um die Sicherheit zu erhöhen, sollten Sie die Standard-SSID linksys in einen eindeutigen Namen ändern.

**I Wireless Channel (Kanal):** Wählen Sie aus der Liste den Ihren Netzwerkeinstellungen entsprechenden Kanal aus. Der einwandfreie Betrieb Ihres drahtlosen Netzwerks ist nur gewährleistet, wenn die Übertragung für alle Geräte über denselben Kanal erfolgt.

**J Wireless SSID Broadcast** (Wireless SSID-Übertragung): Wenn Wireless Clients im lokalen Netzwerk nach einer Verbindung zu drahtlosen Netzwerken suchen, stellen sie die SSID-Übertragung über den Router fest. Zur Übertragung der SSID des Routers behalten Sie die Standardeinstellung **Enable** (Aktivieren) bei. Wenn Sie die SSID des Routers nicht übertragen möchten, wählen Sie **Disable** (Deaktivieren) aus.

**K** Klicken Sie auf **Save Settings** (Einstellungen sichern), um die Einstellungen zu speichern.

**L** Starten Sie Ihre Computer neu, so dass diese die neuen Einstellungen des Routers abrufen können.

**M** Überprüfen Sie die Installation, indem Sie den Web-Browser auf einem der Computer öffnen und <http://www.linksys.com/registration> eingeben.

**HINWEIS:** Weitere Informationen, Hinweise zu komplexen Konfigurationen und Anleitungen zur Fehlerbehebung finden Sie im Benutzerhandbuch (nur Englisch) auf der Installations-CD-ROM.

Adresse  <http://www.linksys.com/registration/>

M

**LINKSYS®**

A Division of Cisco Systems, Inc.

Weitere Informationen und Anleitungen zur Fehlerbehebung finden Sie im Benutzerhandbuch auf der Installations-CD-ROM. Informationen zur Kontaktaufnahme mit dem technischen Kundendienst finden Sie in der technischen Support-Beilage.

<http://www.linksys.com/international>

Linksys ist eine eingetragene Marke bzw. eine Marke von Cisco Systems, Inc. und/oder deren Zweigorganisationen in den USA und anderen Ländern. Copyright © 2004 Cisco Systems, Inc. Alle Rechte vorbehalten.

WRT54G-DE\_V2-QIG-40213NC JL

**Herzlichen Glückwunsch! Sie haben den Router erfolgreich konfiguriert.**



# LINKSYS®

A Division of Cisco Systems, Inc.



## Contenuto della confezione

- Wireless-G Broadband Router
- Adattatore di corrente
- Cavo di rete Ethernet Categoria 5
- Setup CD-ROM (CD per l'installazione) contenente la User Guide (Guida per l'utente, solo in lingua inglese) e Norton Internet Security
- Guida di installazione rapida

**2,4GHz**  
802.11g

# Wireless-G

## Broadband Router

Guida di installazione rapida

Wireless

Modello

**WRT54G (IT)**

CISCO SYSTEMS  


- A** Prima di iniziare, assicurarsi di disporre delle informazioni sulla configurazione relative al tipo di connessione Internet utilizzata. Tali dati dovrebbero essere stati forniti dall'installatore del provider di servizi Internet dopo aver installato la connessione a banda larga. In caso contrario, richiedere tali impostazioni al provider di servizi Internet.
- B** Assicurarsi che tutti i dispositivi hardware collegati in rete siano spenti, compresi il router, i PC e il modem via cavo o DSL.
- C** Collegare un'estremità del cavo di rete Ethernet a una delle porte LAN (etichettate da 1 a 4) presenti sul retro del router e l'altra estremità alla porta Ethernet del PC.
- D** Ripetere questa operazione per collegare altri PC o periferiche di rete al router.
- E** Collegare un altro cavo di rete Ethernet dal modem via cavo o DSL alla porta Internet presente sul pannello posteriore del router. Questa è l'unica porta funzionante per la connessione modem.



C



E

**F** Accendere le seguenti periferiche nell'ordine indicato: modem via cavo o DSL, router e PC.

**G** Collegare l'alimentatore al router, quindi inserire la spina in una presa di corrente.

**H** Assicurarsi che la luce verde degli indicatori LED di alimentazione e Internet presenti sul pannello anteriore sia accesa.

**Continuare con la Fase 2.**



**G**

**NOTA :** utilizzare l'adattatore di corrente fornito con lo router. L'uso di un diverso adattatore di corrente può provocare danni allo router.

Per i sistemi Windows 98, Millennium e XP che utilizzano l'interfaccia predefinita, consultare la User Guide (Guida per l'utente, solo in lingua inglese) nel Setup CD-ROM o la documentazione fornita con il sistema operativo.

Le istruzioni seguenti si riferiscono solo ai sistemi Windows 2000 o XP che utilizzano l'interfaccia Classica (in cui le icone e i menu sono uguali a quelli delle precedenti versioni di Windows).

**A** Fare clic sul pulsante **Start**. Selezionare **Impostazioni** e fare clic sull'icona **Pannello di controllo**. Fare doppio clic sull'icona **Rete e connessioni remote**.

**B** Selezionare l'icona **Connessione alla rete locale (LAN)** relativa all'adattatore Ethernet appropriato (generalmente si tratta della prima connessione dell'elenco). Fare doppio clic su **Connessione alla rete locale (LAN)**. Fare clic sul pulsante **Proprietà**.

**C** Assicurarsi che la casella accanto a *Protocollo Internet (TCP/IP)* sia selezionata. Selezionare **Protocollo Internet (TCP/IP)** e fare clic sul pulsante **Proprietà**.

**D** Selezionare **Otteni automaticamente un indirizzo IP**. Una volta visualizzata la finestra successiva, fare clic sul pulsante **OK**. Fare nuovamente clic sul pulsante **OK** per completare la configurazione del PC. Riavviare il computer.

**Continuare con la Fase 3.**

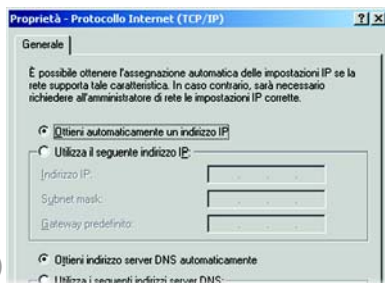
**NOTA :** Prima di impostare il router, assicurarsi che i PC siano configurati in modo tale da ottenere un indirizzo IP (o TCP/IP) automaticamente dal router.



**B**



**C**



**D**

# 3 configurazione del Wireless-G Broadband Router

Attenersi alle istruzioni riportate di seguito per configurare il router. È necessario configurare il router una sola volta utilizzando uno qualsiasi dei computer impostati.

**A** Aprire il browser Web Immettere, **http://192.168.1.1** nel campo *Indirizzo*. Premere il tasto **Invio**.

**B** Viene visualizzata una finestra per l'immissione della password di rete. Lasciare vuoto il campo riservato al nome utente e immettere la password predefinita, **admin**, in lettere minuscole nel campo della password. (Per una maggiore sicurezza, si consiglia di modificare la password predefinita inserendone una personale, utilizzando la scheda **Administration** dell'utilità basata sul Web.) Infine, fare clic sul pulsante **OK**.

**C** Verrà visualizzata l'utilità basata sul Web in cui è selezionata la scheda *Setup* (Configurazione). Se richiesto dal provider di servizi Internet (solitamente un provider che fornisce connettività via cavo), completare anche i campi *Host Name* (Nome host) e *Domain Name* (Nome dominio). In caso contrario, lasciarli vuoti.

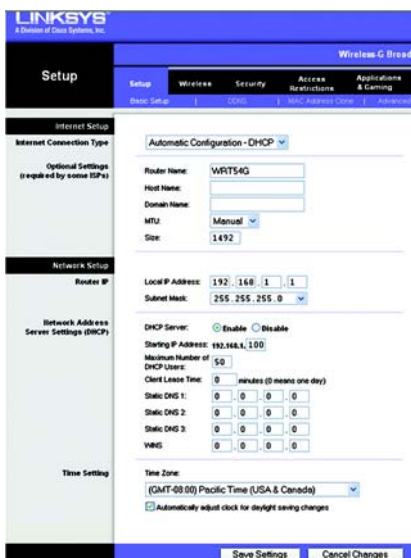
**D** Per quanto riguarda l'impostazione *Configuration Type* (Tipo di configurazione), nel menu a discesa sono elencati quattro tipi di configurazione. Ciascuna schermata *Setup* (Configurazione) con le relative funzioni varia a seconda del tipo di connessione selezionato.



A



B



C

Tipo di configurazione Internet

### Automatic Configuration - DHCP

(Configurazione automatica - DHCP): se si è collegati tramite DHCP o indirizzo IP dinamico del provider di servizi Internet, non modificare le impostazioni predefinite. (D1)

**Static IP** (Indirizzo IP statico): se l'indirizzo IP assegnato dal provider di servizi Internet è statico, selezionare **Static IP** (Indirizzo IP statico) dal menu a discesa. Completare i campi *Internet IP Address* (Indirizzo IP Internet), *Subnet Mask* (Maschera di sottorete), *Default Gateway* (Gateway predefinito) e DNS. È necessario specificare almeno un indirizzo DNS. (D2)

**PPPoE**: se la connessione avviene tramite PPPoE, selezionare PPPoE dal menu a discesa. Completare i campi *User Name* (Nome utente) e *Password*. (D3)

Selezionare **Keep Alive** (Connessione sempre attiva) se si desidera essere sempre collegati al provider di servizi Internet oppure selezionare **Connect on Demand** (Connessione su Richiesta) se la tariffa viene conteggiata in base al tempo effettivo di connessione al provider.

**PPTP**: se la connessione avviene tramite PPTP, selezionare PPTP dal menu a discesa. Completare i campi *Internet IP Address* (Indirizzo IP Internet), *Subnet Mask* (Maschera di sottorete) e *Default Gateway* (Gateway predefinito). Completare i campi *User Name* (Nome utente) e *Password*. (D4)

Internet Connection Type Automatic Configuration - DHCP

D1

Internet Connection Type Static IP  
Internet IP Address: 63 . 205 . 134 . 71  
Subnet Mask: 255 . 255 . 255 . 0  
Gateway: 63 . 205 . 135 . 254  
DNS(Required):  
1: 0 . 0 . 0 . 0  
2: 0 . 0 . 0 . 0  
3: 0 . 0 . 0 . 0

D2

Internet Connection Type PPPoE  
User Name: linksys  
Password: \*\*\*\*\*  
 Connect on Demand. Max. Idle Time: Min.  
 Keep Alive. Redial Period: 30 Sec.

D3

Internet Connection Type PPTP  
Internet IP Address: 63 . 205 . 134 . 71  
Subnet Mask: 255 . 255 . 255 . 0  
Gateway: 0 . 0 . 0 . 0  
User Name: linksys  
Password: \*\*\*\*\*  
 Connect on Demand. Max. Idle Time: Min.  
 Keep Alive. Redial Period: 30 Sec.

D4

Selezionare **Keep Alive** (Connessione sempre attiva) se si desidera essere sempre collegati al provider di servizi Internet oppure selezionare **Connect on Demand** (Connessione su Richiesta) se la tariffa viene conteggiata in base al tempo effettivo di connessione al provider.

**E** Una volta terminata l'impostazione dei parametri della connessione a Internet, fare clic sul pulsante **Save Settings** (Salva impostazioni) per salvare le modifiche apportate.

**F** Per configurare il router per la rete wireless, clic su **Wireless**.

**G** Selezionare la modalità di rete corretta.

**Mixed** (Mista): se la rete comprende periferiche Wireless-G e 802.11b, non modificare l'impostazione predefinita **Mixed** (Mista).

**G-Only** (Solo G): se sono presenti solo periferiche Wireless-G, selezionare **G-Only** (Solo G).

**B-Only** (Solo B): se sono presenti solo periferiche Wireless-B, selezionare **B-Only** (Solo B).

**Disable** (Disattiva): se si desidera disattivare la connessione di rete wireless, selezionare **Disable** (Disattiva).

**H** **Wireless Network Name (SSID)** (Nome di rete wireless). Per SSID si intende il nome di rete condiviso da tutti i dispositivi di una rete wireless che deve essere identico per tutti i dispositivi collegati in rete. È



**G**

sensibile alla distinzione tra maiuscole e minuscole e non può contenere più di 32 caratteri (che possono essere scelti tra tutti quelli disponibili sulla tastiera). Per una maggiore sicurezza, si consiglia di sostituire il valore SSID predefinito (linksys) con un nome univoco.

**Wireless Channel** (Canale Wireless). Nell'elenco fornito, selezionare il canale appropriato corrispondente alle impostazioni di rete. Tutte le periferiche collegate alla rete wireless devono comunicare sullo stesso canale per poter funzionare correttamente.

**Wireless SSID Broadcast** (Trasmissione SSID Wireless). Durante la ricerca di reti wireless a cui collegarsi all'interno dell'area locale, i client wireless rilevano il valore SSID Broadcast del router. Per trasmettere il valore SSID del router, mantenere l'impostazione predefinita **Enable** (Attiva). Se non si desidera trasmettere il valore SSID del router, selezionare **Disable** (Disattiva).

Fare clic sul pulsante **Save Settings** (Salva impostazioni) per salvare le nuove impostazioni.

Riavviare i computer in modo che possano ricevere le nuove impostazioni del router.

Verificare la configurazione aprendo il browser Web da uno dei computer e immettendo <http://www.linksys.com/registration>.

**La configurazione del router è stata completata.**

Indirizzo  <http://www.linksys.com/registration/>

M

**LINKSYS**<sup>®</sup>

A Division of Cisco Systems, Inc.

Per ulteriori informazioni o istruzioni relative alla risoluzione dei problemi, consultare la User Guide (Guida per l'utente) contenuta nel CD-ROM o il Supplemento per l'assistenza tecnica per contattare l'Assistenza tecnica.

**Sito Web**

<http://www.linksys.com/international>

Linksys è un marchio registrato o un marchio di fabbrica di Cisco Systems, Inc. e/o delle sue affiliate negli Stati Uniti e in altri paesi. © Cisco Systems, Inc., 2004. Tutti i diritti riservati.

WRT54G-IT\_V2-QIG-40213NC JL



# LINKSYS®

A Division of Cisco Systems, Inc.



## Conteúdo da embalagem

- Router sem fios-G de banda larga
- Transformador
- Cabo de rede Ethernet de categoria 5
- CD-ROM de configuração com Manual do Utilizador (disponível apenas em inglês) e Norton Internet Security
- Manual de Instalação Rápida

**2,4GHz**  
802.11g

# Sem fios-G

## Router de banda larga Instalação rápida

Wireless

Modelo

**WRT54G (PT)**

CISCO SYSTEMS  


# 1 Ligar o Router sem fios-G de banda larga

**A** Antes de começar, certifique-se de que tem as informações de configuração do tipo específico de ligação à Internet. O técnico de instalação do ISP deverá ter fornecido estas informações depois de ter instalado a ligação de banda larga. Caso contrário, poderá contactar o ISP para solicitar as definições.

**B** Certifique-se de que todo o hardware da rede está desligado, incluindo o Router, os PCs e o modem de cabo ou DSL.

**C** Ligue uma extremidade do cabo de rede Ethernet a uma das portas LAN (numeradas de 1 a 4) na parte posterior do Router e a outra extremidade a uma porta Ethernet do PC.

**D** Repita este passo para ligar mais PCs ou outros dispositivos de rede ao Router.

**E** Ligue um cabo de rede Ethernet diferente do modem de cabo ou DSL à porta de Internet no painel posterior do Router. Esta é a única porta que funcionará para a ligação ao modem.



C



E

**F** Ligue os seguintes dispositivos por esta ordem: modem de cabo ou DSL, Router e PCs.

**G** Ligue o transformador ao Router e ligue-o a uma tomada eléctrica.

**H** Certifique-se de que os LEDs Power (Alimentação) e Internet (Ligação à Internet) do painel frontal estão acesos e verdes.

**Avance para o Passo 2.**



**G**

**NOTA :** Assegure-se de que utiliza o transformador incluído com o Router. Utilizar um transformador diferente poderá resultar em danos no Router.

Para o Windows 98, Millennium e XP utilizando a interface predefinida, consulte o Manual do Utilizador (disponível apenas em inglês) do CD-ROM de configuração ou a documentação do Windows.

As seguintes instruções aplicam-se apenas ao Windows 2000 ou XP utilizando a interface clássica (na qual os ícones e menus têm um aspecto semelhante às versões anteriores do Windows).

**A** Clique no botão **Iniciar**. Selecciona Definições e clique no ícone **Painel de controlo**. Faça duplo clique no ícone **Ligações de acesso telefónico e de rede**.

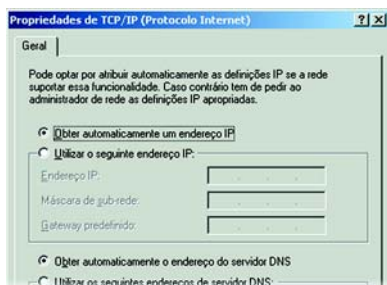
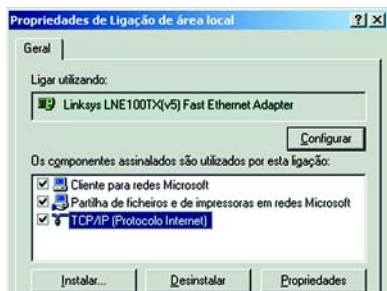
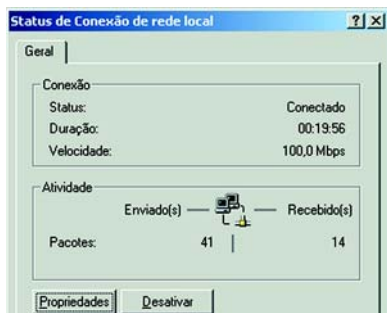
**B** Selecciona o **ícone da ligação de área local** da placa Ethernet aplicável (normalmente, é a primeira ligação de área local listada). Faça duplo clique na **ligação de área local**. Clique no botão **Propriedades**.

**C** Certifique-se de que a caixa junto a *Protocolo Internet (TCP/IP)* está seleccionada. Realce **Protocolo Internet (TCP/IP)** e clique no botão **Propriedades**.

**D** Selecciona **Obter automaticamente um endereço IP**. Quando for apresentada a nova janela, clique no botão **OK**. Clique novamente no botão **OK** para concluir a configuração do PC. Reinicie o computador.

**Avance para o Passo 3.**

**NOTA :** Antes de configurar o Router, certifique-se de que os PCs estão configurados para obter um endereço IP (ou TCP/IP) automaticamente a partir do Router.



# 3 Configurar o Router sem fios-G de banda larga

Estas instruções indicarão como configurar o Router. Só é necessário configurar o Router uma vez utilizando qualquer computador que tenha sido configurado.

**A** Abra o Web browser. Introduza **http://192.168.1.1** no campo *Endereço*. Prima a tecla **Enter**.

**B** Será apresentada a janela *Enter Network Password* (Introduzir palavra-passe de rede). Deixe o campo *User Name* (Nome de utilizador) em branco e introduza a palavra-passe predefinida, **admin**, em minúsculas no campo *Password* (Palavra-passe). (Para segurança adicional, posteriormente, a palavra-passe predefinida deverá ser alterada para uma que só o utilizador conheça, utilizando o separador *Administration* do utilitário baseado na Web.) Em seguida, clique no botão OK.

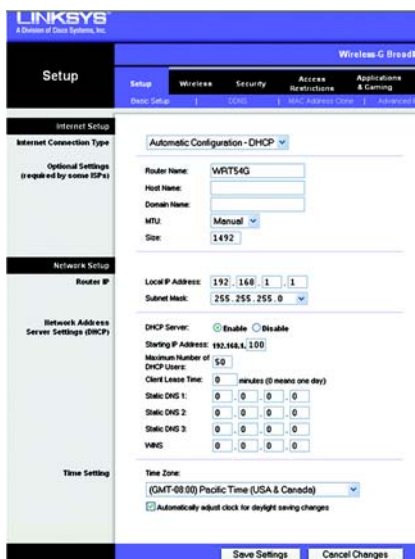
**C** O utilitário baseado na Web será apresentado com o separador *Setup* (Configurar) seleccionado. Se for solicitado pelo ISP (normalmente ISPs de cabo), preencha os campos *Host Name* (Nome do sistema anfitrião) e *Domain Name* (Nome do domínio). Caso contrário, deixe-os em branco.



A



B



C

**D** Para a definição *Configuration Type* (Tipo de configuração), são apresentados quatro tipos de ligação no menu pendente. Cada ecrã Setup (Configurar) e funcionalidades disponíveis variarão consoante o tipo de ligação seleccionado.

Tipo de configuração da Internet

### Automatic Configuration - DHCP:

(Configuração automática - DHCP) se estiver a ligar através de DHCP ou de um endereço IP dinâmico atribuído pelo ISP, mantenha esta predefinição. (D1)

**Static IP:** (IP estático) se o ISP atribuir um endereço IP estático, seleccione **Static IP** (IP estático) a partir do menu pendente. Preencha os campos *Internet IP Address* (Endereço IP de Internet), *Subnet Mask* (Máscara de sub-rede), *Default Gateway* (Gateway predefinido) e *DNS*. É necessário introduzir pelo menos um endereço de DNS. (D2)

**PPPoE:** se estiver a ligar através de PPPoE, seleccione **PPPoE** a partir do menu pendente. Preencha os campos *User Name* (Nome de utilizador) e *Password* (Palavra-passe). (D3)

Selecione **Keep Alive** (Manter ligado) se pretender estar sempre ligado ao ISP ou seleccione **Connect on Demand** (Ligar mediante pedido) se for cobrado pelo tempo que está ligado ao ISP.

**PPTP:** se la connessione avviene tramite PPTP, selezionare **PPTP** dal menu a discesa. Preencha os campos *Internet IP Address* (Endereço IP de Internet), *Sub-*

Internet Connection Type Automatic Configuration - DHCP

D1

Internet Connection Type Static IP  
Internet IP Address: 63 . 205 . 134 . 71  
Subnet Mask: 255 . 255 . 255 . 0  
Gateway: 63 . 205 . 135 . 254  
DNS(Required):  
1: 0 . 0 . 0 . 0  
2: 0 . 0 . 0 . 0  
3: 0 . 0 . 0 . 0

D2

Internet Connection Type PPPoE  
User Name: linksys  
Password: \*\*\*\*\*  
 Connect on Demand: Max Idle Time \_\_\_\_\_ Min.  
 Keep Alive: Redial Period 30 Sec.

D3

*net Mask* (Máscara de sub-rede) e *Default Gateway* (Gateway pre-definido). Preencha os campos *User Name* (Nome de utilizador) e *Password* (Palavra-passe). (D4)

Selecione **Keep Alive** (Manter ligado) se pretender estar sempre ligado ao ISP ou selecione **Connect on Demand** (Ligar mediante pedido) se for cobrado pelo tempo que está ligado ao ISP.

**E** Quando concluir a introdução das definições de ligação à Internet, clique no botão **Save Settings** (Guardar definições) para guardar as alterações.

**F** Para configurar o Router na rede sem fios, clique no botão **Wireless**.

**G** Selecione o modo de rede adequado.

**Mixed:** (Misto) se tiver dispositivos sem fios-G e 802.11b na rede, mantenha a predefinição, **Mixed**.

**G-Only:** (Apenas G) se tiver apenas dispositivos sem fios-G, selecione **G-Only**.

**B-Only:** (Apenas B) se tiver apenas dispositivos sem fios-B, selecione **B-Only**.

**Disable:** (Desactivar) se pretender desactivar a rede sem fios, selecione **Disable**.

**H** **Wireless Network Name (SSID)** (Nome da rede sem fios (SSID)). O SSID é o nome da rede partilhado entre todos os pontos de uma rede sem fios. O SSID tem de ser idêntico

Internet Connection Type: PPTP  
Internet P Address: 63 . 205 . 134 . 71  
Subnet Mask: 255 . 255 . 255 . 0  
Gateway: 0 . 0 . 0 . 0  
User Name: linksys  
Password: \*\*\*\*\*  
 Connect on Demand Max Idle Time: \_\_\_\_\_ Min.  
 Keep Alive: Redial Period: 30 Sec.

D4

LINKSYS  
A Division of Cisco Systems, Inc.  
Wireless G Broadband  
Wireless  
Setup Wireless Security Access Applications & Gaming  
Basic Wireless Settings Wireless Mode Restrictions Advanced Wireless Settings  
Wireless Network  
Wireless Network Mode: Mixed  
Wireless Network Name (SSID): linksys  
Wireless Channel: 11 - 2.462GHz  
Wireless SSD Broadcast:  Enable  Disable  
Save Settings Cancel Changes

G

para todos os dispositivos na rede sem fios. É sensível a maiúsculas e minúsculas e não pode exceder 32 caracteres (utilize qualquer carácter do teclado). Para segurança adicional, deverá alterar o linksys SSID para um nome exclusivo.

**I Wireless Channel** (Canal sem fios). Seleccione o canal adequado a partir da lista fornecida para corresponder à definições da rede. Todos os dispositivos da rede sem fios têm de ser difundidos no mesmo canal para funcionarem correctamente.

**J Wireless SSID Broadcast** (Difusão de SSID sem fios). Quando os clientes sem fios pesquisarem a área local para associar redes sem fios, detectarão a difusão de SSID efectuada pelo Router. Para difundir o SSID do Router, mantenha a pre-definição, **Enable** (Activar). Se não pretender difundir o SSID do Router, seleccione **Disable** (Desactivar).

**K** Clique no botão **Save Settings** (Guardar definições) para guardar as definições.

**L** Reinicie os computadores para que obtenham as novas definições do Router.

**M** Teste a configuração abrindo o Web browser em qualquer computador e entrando no Web site <http://www.linksys.com/registration>.

**Parabéns! Configurou o Router com êxito!**

Endereço  <http://www.linksys.com/registration>

M

**LINKSYS**<sup>®</sup>

A Division of Cisco Systems, Inc.

Para obter informações adicionais ou ajuda para resolução de problemas, consulte o Manual do Utilizador no CD-ROM, ou para contactar o Suporte técnico, consulte a Folha de suporte técnico.

**Web site**

<http://www.linksys.com/international>

Linksys é uma marca registada ou marca comercial da Cisco Systems, Inc. e/ou empresas afiliadas nos E.U.A. e em determinados outros países. © Cisco Systems, Inc., 2004. Todos os direitos reservados.

WRT54G-PT\_V2-QIG-40213NC JL



# LINKSYS®

A Division of Cisco Systems, Inc.



## Contenido del paquete

- Ruteador de banda ancha Wireless-G
- Adaptador de corriente
- Cable de red Ethernet de categoría 5
- CD-ROM de configuración con guía del usuario (sólo en inglés) y Norton Internet Security
- Guía de instalación rápida

**2,4GHz**  
802.11g

# Wireless-G

## Ruteador de banda ancha Instalación rápida



Modelo

**WRT54G (ES)**



# 1 Conexión del router de banda ancha Wireless-G

**A** Antes de comenzar, asegúrese de que dispone de la información de configuración para el tipo de conexión a Internet específico. El técnico de instalación del proveedor de servicios de Internet le debe haber proporcionado esta información al instalar la conexión de banda ancha. Si no es así, póngase en contacto con dicho proveedor para solicitar los parámetros.

**B** Asegúrese de que ha apagado todos los elementos de hardware de la red, incluidos el router, los PC y el módem por cable o DSL.

**C** Conecte uno de los extremos de un cable de red Ethernet a uno de los puertos LAN (numerados de 1 a 4) de la parte posterior del router y el otro extremo a un puerto Ethernet de un PC.

**D** Repita este paso para conectar los demás PC o dispositivos de red al router.

**E** Conecte un cable de red Ethernet distinto desde el módem por cable o DSL al puerto de Internet del panel posterior del router. Es el único puerto que funciona con la conexión del módem.



C



E

**F** Encienda los demás dispositivos por este orden: módem por cable o DSL, ruteador y PC.

**G** Conecte el adaptador de corriente al ruteador y enchúfelo a una toma de corriente.

**H** Asegúrese de que las luces Power (Alimentación) e Internet del panel frontal estén encendidas en verde.

**Siga en el paso 2.**



**G**

**NOTA :** debe utilizar el adaptador de corriente incluido con el ruteador. Si utiliza un adaptador de corriente distinto, el ruteador puede sufrir daños.

Si ejecuta Windows 98, Millennium o XP con la interfaz predeterminada, consulte la guía del usuario (sólo en inglés) del CD-ROM de configuración o la documentación de Windows.

Si ejecuta Windows 98, Millennium o XP con la interfaz predeterminada, consulte la guía del usuario (sólo en inglés) del CD-ROM de configuración o la documentación de Windows.

**A** Haga clic en el botón Inicio. Seleccione Configuración y haga clic en el icono Panel de control. Haga doble clic en el icono Conexiones de red y de acceso telefónico.

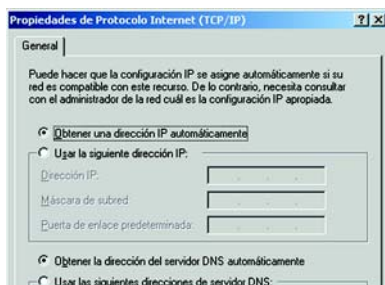
**B** Seleccione el icono Conexión de área local para el adaptador Ethernet correspondiente (suele ser la primera conexión de área local de la lista). Haga doble clic en Conexión de área local. Haga clic en el botón Propiedades.

**C** Asegúrese de que la casilla que se encuentra junto a Protocolo de Internet (TCP/IP) está activada. Seleccione Protocolo de Internet (TCP/IP) y haga clic en el botón Propiedades.

**D** Seleccione Obtener una dirección IP automáticamente. Cuando se abra la nueva ventana, haga clic en el botón Aceptar. Vuelva a hacer clic en el botón Aceptar para finalizar la configuración del PC. Reinicie el ordenador.

**Siga en el paso 3.**

**NOTA :** Antes de configurar el router, asegúrese de que los PC están configurados para obtener una dirección IP (o TCP/IP) de forma automática desde el router.



# 3 Configuración del router de banda ancha Wireless-G

En estas instrucciones se explica como configurar el router. Sólo tiene que configurar el router una vez en cualquier ordenador configurado.

**A** Abra el explorador Web. Escriba **http://192.168.1.1** en el campo Dirección. Pulse la tecla **Intro**.

**B** Aparece la ventana *Enter Network Password* (Escribir contraseña de red). Deje vacío el campo *User Name* (Nombre de usuario) e introduzca la contraseña predeterminada, **admin** (todo minúsculas), en el campo *Password* (Contraseña). (Para mayor seguridad, cambie la contraseña predeterminada por otra propia mediante la ficha *Administration* de la utilidad basada en Web). Haga clic en el botón **OK** (Aceptar).

**C** Aparece la utilidad basada en Web del router con la ficha *Setup* (Configurar) seleccionada. Si el proveedor de servicios de Internet (por lo general, proveedores de servicios de Internet por cable) lo solicita, rellene los campos *Host Name* (Nombre de host) y *Domain Name* (Nombre de dominio). Si no lo solicita, déjelos en blanco.

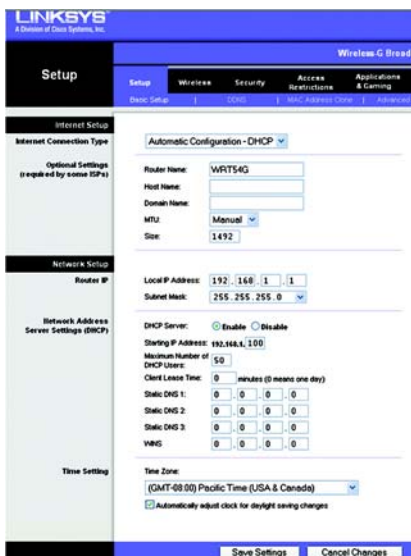
**D** En el parámetro *Configuration Type* (Tipo de configuración), se ofrecen cuatro tipos de conexión en un menú desplegable. Cada pantalla de configuración y las funciones disponibles son distintas dependiendo del tipo de conexión que seleccione.



A



B



C

## Tipo de conexión de Internet

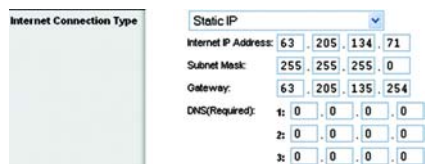
**Automatic Configuration - DHCP** [Configuración automática - DHCP (Protocolo de configuración dinámica de host)]: si va a realizar una conexión mediante DHCP o una dirección IP dinámica desde el proveedor de servicios de Internet, mantenga este parámetro predeterminado. (D1)

**Static IP** (IP estática): si el proveedor de servicios de Internet le asigna una dirección IP estática, seleccione **Static IP** (IP estática) en el menú desplegable. Rellene los campos *Internet IP Address* (Dirección IP de Internet), *Subnet Mask* (Máscara de subred), *Default Gateway* (Puerta de enlace predeterminada) y *DNS* (Sistema de nombre de dominio). Debe introducir por lo menos una dirección DNS. (D2)

**PPPoE** (Protocolo de punto a punto en Ethernet): si realiza la conexión mediante PPPoE, seleccione **PPPoE** en el menú desplegable. Rellene los campos *User Name* (Nombre de usuario) y *Password* (Contraseña). (D3)

Seleccione **Keep Alive** (Mantener activo) si desea estar continuamente conectado al ISP. De lo contrario, seleccione **Connect on Demand** (Conectar cuando se solicite) si debe pagar todo el tiempo que esté conectado al ISP.

**PPTP**: se la connessione avviene tramite PPTP, selezionare **PPTP** dal menu a discesa. Rellene los campos *Internet IP Address* (Dirección IP de Internet), *Subnet Mask* (Máscara de subred) y *Default Gateway* (Puerta de enlace predeterminada). Rellene los campos *User*



D2



D3

Name (Nombre de usuario) y Password (Contraseña). (D4)

Seleccione **Keep Alive** (Mantener activo) si desea estar continuamente conectado al ISP. De lo contrario, seleccione **Connect on Demand** (Conectar cuando se solicite) si debe pagar todo el tiempo que esté conectado al ISP.

**E** Cuando termine de introducir los parámetros de conexión a Internet, haga clic en el botón **Save Settings** (Guardar parámetros) para guardar los cambios.

**F** Para configurar el router para la red inalámbrica, haga clic en la ficha **Wireless**.

**G** Seleccione el modo de red adecuado.

**Mixed** (Mixto): si dispone de dispositivos Wireless-G y 802.11b en la red, mantenga el parámetro predeterminado, **Mixed** (Mixto).

**G-Only** (Sólo G): si sólo tiene dispositivos Wireless-G, seleccione **G-Only** (Sólo G).

**B-Only** (Sólo B): si sólo tiene dispositivos Wireless-B, seleccione **B-Only** (Sólo B).

**Disable** (Desactivar): si desea desactivar la red inalámbrica, seleccione **Disable** (Desactivar).

**H** Wireless Network Name (SSID) (Nombre de la red inalámbrica, SSID) EL SSID es un nombre de red que comparten todos los dispositivos de una red inalámbrica. Debe ser el mismo para todos los dispositivos. El

Internet Connection Type: PPTP  
Internet IP Address: 63 . 205 . 134 . 71  
Subnet Mask: 255 . 255 . 255 . 0  
Gateway: 0 . 0 . 0 . 0  
User Name: linksys  
Password: \*\*\*\*\*  
 Connect on Demand: Max Idle Time: [ ] Min.  
 Keep Alive: Radial Period: 30 Sec.

D4

LINKSYS  
A Division of Cisco Systems, Inc.  
Wireless G Broadband  
Wireless  
Setup Wireless Security Access Applications & Gaming  
Basic Wireless Settings Wireless SSID Setup Advanced Wireless Settings  
Wireless Network  
Wireless Network Mode: Mixed  
Wireless Network Name (SSID): linksys  
Wireless Channel: 11-2.482GHz  
Wireless SSID Broadcast:  Enable  Disable  
Save Settings Cancel Changes

G

nombre distingue entre mayúsculas y minúsculas y no debe tener una longitud superior a los 32 caracteres (puede elegir entre cualquiera de los caracteres del teclado). Para mayor seguridad, debe cambiar el SSID predeterminado linksys a un nombre único.

**I Wireless Channel** (Canal inalámbrico). Seleccione el canal de la lista correspondiente a los parámetros de red. Para que el funcionamiento sea correcto, todos los dispositivos de la red inalámbrica deben emitir en el mismo canal.

**J Wireless SSID Broadcast** (Difusión inalámbrica SSID). Cuando los clientes inalámbricos sondeen el área local en busca de redes inalámbricas con las que asociarse, detectarán la difusión SSID que realiza el ruteador. Para difundir el SSID del ruteador, mantenga el parámetro predeterminado, **Enable** (Activar). Si no desea difundir el SSID del ruteador, seleccione **Disable** (Desactivar).

**K** Haga clic en el botón **Save Settings** (Guardar parámetros) para guardar los parámetros.

**L** Reinicie los ordenadores para que incorporen los nuevos parámetros del ruteador.

**M** Compruebe la configuración. Para ello, abra el explorador Web desde cualquier ordenador e introduzca <http://www.linksys.com/registration>.

**Felicidades. Ha configurado el ruteador correctamente.**

Dirección  <http://www.linksys.com/registration/>

K

**LINKSYS**<sup>®</sup>

A Division of Cisco Systems, Inc.

Para obtener información adicional o ayuda sobre solución de problemas, consulte la guía del usuario en CD-ROM o consulte el suplemento de asistencia técnica para obtener asistencia.

**Página Web**

<http://www.linksys.com/international>

Linksys es una marca comercial registrada o marca comercial de Cisco Systems, Inc. y/o sus filiales en EE.UU. y otros países. Copyright © 2004 Cisco Systems, Inc. Todos los derechos reservados.

WRT54G-ES\_V2-QIG-40213NC JL



# LINKSYS®

A Division of Cisco Systems, Inc.



## Innehåll i förpackningen

- En Wireless-G Bredbandsrouter
- En strömadapter
- En Ethernet-nätverkskabel
- En installations-cd med användarhandbok (på engelska) och Norton Internet Security
- En Snabbinstallation

2,4GHz  
802.11g

# Wireless-G Bredbandsrouter

## Snabbinstallationshandbok

Trådlöst

Modellnr

WRT54G (SE)

CISCO SYSTEMS  
®

# 1 Ansluta bredbandsroutern

**A** Innan du börjar måste du ha inställningsinformationen för just din typ av Internet-anslutning. Du bör ha fått den här informationen av installationsteknikern från din Internet-leverantör när bredbandsanslutningen installerades. Annars kan du ringa din Internet-leverantör och be om inställningarna.

**B** Kontrollera att alla maskinvaror i nätverket är avstängda, inklusive routern, datorn samt kabel- eller DSL-modemet.

**C** Anslut den ena änden av en Ethernet-nätverkskabel till en av portarna (märkt 1-4) på baksidan av routern och den andra änden till en Ethernet-port på en dator.

**D** Upprepa steget om du vill ansluta ytterligare datorer eller andra nätverksenheter till routern.

**E** Anslut en annan Ethernet-nätverkskabel från kabel- eller DSL-modemet till Internet-porten på baksidan av routern. Det här är den enda porten som fungerar för modemanslutningen.



C



E

**F** Starta följande enheter i angiven ordning: kabel- eller DSL-modem, router och datorer.

**G** Anslut den ena änden av strömadaptern till strömporten och den andra till ett eluttag.

**H** Kontrollera att ström- och Internet-lysdioderna på frontpanelen lyser grönt.

**I** Strömlysdioden blinkar grönt några sekunder medan routern utför självtestet. Lysdioden lyser med ett fast sken när självtestet har slutförts. Information om vad du ska göra om den inte slutar blinka finns i "Bilaga A, Felsökning" i användarhandboken på installations-cd:n.

**Gå vidare till steg 2.**



**G**

**VIKTIGT:** Se till att du använder strömadaptern som medföljer routern. Om du använder en annan strömadapter kan routern skadas.

Användare av Windows 98, Millennium och XP som använder standardgränssnittet: Se användarhandboken på installations-cd:n samt Windows-dokumentationen.

Följande anvisningar gäller enbart Windows 2000 och Windows XP med klassiskt gränssnitt (där ikoner och menyer ser ut som i tidigare Windows-versioner).

**A** Klicka på **Start**. Välj **Inställningar** och klicka på **Kontrollpanelen**. Dubbelklicka på ikonen **Nätverksanslutningar**.

**B** Välj ikonen **Anslutning till lokalt nätverk** för den aktuella Ethernet-adaptorn (vanligtvis den första anslutningen i listan). Dubbelklicka på **Anslutning till lokalt nätverk**. Klicka på **Egenskaper**.

**C** Se till att kryssrutan bredvid Internet Protocol (TCP/IP) är markerad. Markera **Internet Protocol (TCP/IP)** och klicka på **Egenskaper**.

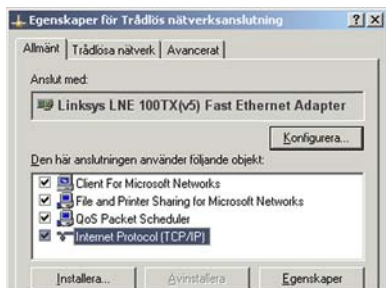
**D** Välj **Erhåll en IP-adress automatiskt**. Klicka på **OK** i det nya fönstret. Klicka på **OK** en gång till för att slutföra konfigurationen av datorn. Starta därefter om datorn.

**Gå vidare till steg 3.**

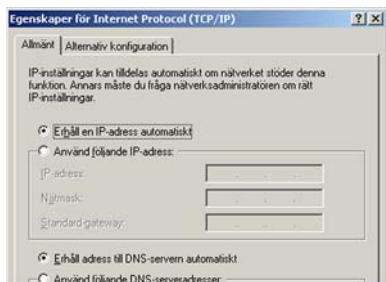
**OBS!** Innan du installerar routern bör du se till att datorerna är konfigurerade för att automatiskt hämta en IP-adress (eller TCP/IP-adress) från routern.



**B**



**C**



**D**

# 3 Konfigurera bredbandsroutern

De här anvisningarna beskriver hur du konfigurerar routern. Du behöver bara konfigurera routern en enda gång med en valfri installerad dator.

**A** Öppna webbläsaren. Ange `http://192.168.1.1` i fältet Adress. Tryck på Enter.

**B** En skärm visas där du blir ombedd att ange lösenord. Lämna fältet **Användarnamn** tomt och skriv sedan standardlösenordet `admin` med små bokstäver i fältet Lösenord. (Senare bör du av säkerhetsskäl skapa ett nytt lösenord genom att använda fliken Administration på skärmen Management (Administration) i det webbaserade verktyget.) Klicka på **OK**.

**C** Det webbaserade verktyget visas med fliken Setup (Inställningar) markerad. Om du blir ombedd av Internet-leverantören (vanligen kabel-Internet-leverantörer) fyller du i fälten Host Name (Värdnamn) och Domain Name (Domännamn). I annat fall lämnar du dem tomma.

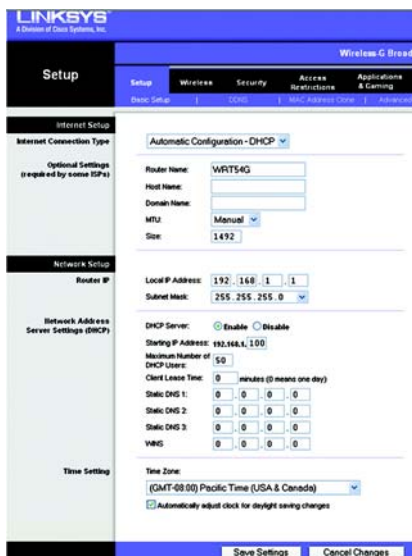
**D** För inställningen Configuration Type (Konfigurationstyp) finns en listruta med fyra typer av inställningar. Alla Setup-skärmar och tillgängliga funktioner skiljer sig åt beroende på vilken anslutningstyp du väljer.



A



B



C

## Typ av Internet-konfiguration

**Automatic Configuration - DHCP** (Automatisk konfiguration - DHCP): Behåll standardinställningen (D1) om du ansluter via DHCP eller en dynamisk IP-adress från Internet-leverantören.

**Static IP** (Statisk IP-adress): Om Internet-leverantören tillhandahåller en statisk IP-adress väljer du **Static IP** i listrutan. Fyll i fälten *Internet IP Address* (Internet-IP-adress), *Subnet Mask* (Nätmask), *Gateway* och *DNS*. Du måste ange minst en DNS-adress. (D2)

**PPPoE**: Om du ansluter via PPPoE väljer du **PPPoE** i listrutan. Fyll i fälten *User Name* (Användarnamn) och *Password* (Lösenord). (D3)

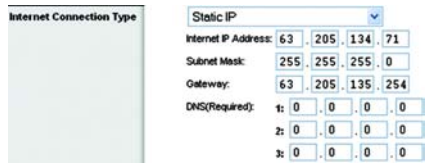
Välj **Connect on Demand** (Anslut på begäran) om du debiteras per minut, eller **Keep Alive** (Behåll anslutning) om du betalar en fast avgift.

**PPTP**: Om du ansluter via PPTP väljer du **PPTP** i listrutan. Fyll i fälten *Internet IP Address* (Internet-IP-adress), *Subnet Mask* (Nätmask) och *Gateway*. Fyll därefter i fälten *User Name* (Användarnamn) och *Password* (Lösenord). (D4)

Välj **Connect on Demand** (Anslut på begäran) om du debiteras per minut, eller **Keep Alive** (Behåll anslutning) om du betalar en fast avgift.



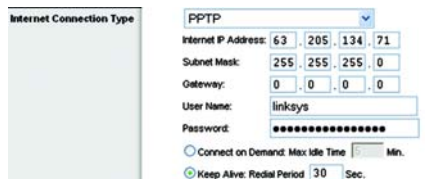
D1



D2



D3



D4

**E** När du är klar med inställningarna för din Internetanslutning klickar du på **Save Settings** (Spara inställningar) för att spara alla ändringar.

**F** Om du vill konfigurera routern för det trådlösa nätverket väljer du fliken Wireless (Trådlöst) på skärmen Basic Wireless Settings (Grundläggande trådlösa inställningar).

**G** Välj trådlöst nätverksläge:

Mixed (Blandat läge): Behåll standardinställningen **Mixed** om Wireless-G- och 802.11b-enheter ingår i nätverket.

G-Only (Endast G): Välj **G-Only** om alla enheter är av typen Wireless-G.

B-Only (Endast B): Välj **B-Only** om alla enheter är av typen Wireless-B.

Disable (Inaktivera): Välj **Disable** om du vill inaktivera det trådlösa nätverket.

**H** **Trådlöst nätverksnamn (SSID).** SSID (Service Set Identifier) är nätverksnamnet som delas av alla enheter i det trådlösa nätverket. SSID:t måste vara identiskt för alla enheter i nätverket. Namnet är skiftlägeskänsligt och får inte överstiga 32 tecken (använd vilka tecken som helst på tangentbordet). Se till att



inställningen är identisk för alla enheter i det trådlösa nätverket. Av säkerhetsskäl bör du ändra standard-SSID:t (linksys) till ett unikt namn.

**I Trådlös kanal.** I listan väljer du en lämplig kanal som motsvarar dina nätverksinställningar. Alla enheter i det trådlösa nätverket måste sändas på samma kanal för att fungera korrekt.

**J Trådlös SSID Broadcast.** När trådlösa kunder söker i det lokala nätet efter trådlösa nätverk att koppla till kommer routern att känna av SSID Broadcast. Om du vill sända routerns SSID behåller du standardinställningen **Enable** (Aktivera). Om du inte vill sända routerns SSID väljer du **Disable** (Avaktivera).

**K** Ändra inställningarna enligt den här beskrivningen och klicka på **Save Settings** (Spara inställningar) för att verkställa ändringarna.

**L** Starta om datorn.

**M** Pröva inställningarna genom att öppna webbläsaren från en dator och skriva <http://www.linksys.com/registration>.

**Grattis! Installationen av Wireless-G Bredbandsrouter är klar.**

**OBS!** Mer avancerade inställningar och säkerhetsalternativ finns i användarhandboken (på engelska) på installations-cd:n.

Address  <http://www.linksys.com/registration/>

M

**LINKSYS®**

A Division of Cisco Systems, Inc.

Mer information och felsökningshjälp finns i användarhandboken på cd-skivan. Information om hur du kontaktar vår tekniska supportavdelning finns i den särskilda bilagan.

**Webbplats**

<http://www.linksys.com/international>

Linksys är ett registrerat varumärke eller ett varumärke som tillhör Cisco Systems, Inc. och/eller dess samarbetspartner i USA och vissa andra länder. Copyright © 2004 Cisco Systems, Inc. Med ensamrätt.

WRT54G-SE\_V2-QIG-40212NC JL